



MINISTERO DELL'ISTRUZIONE  
**ISTITUTO COMPRENSIVO "C. COLOMBO "**

Via dell'Ippocampo, 41- 00054 FIUMICINO  
06/65210784 - FAX 06/65210777 - Email: [mic83800a@istruzione.it](mailto:mic83800a@istruzione.it) - PEC: [mic83800a@pec.istruzione.it](mailto:mic83800a@pec.istruzione.it)  
Codice meccanografico: RMIC83800A

Circ. n. 138

ALLE FAMIGLIE DEGLI ALUNNI – INTERO ISTITUTO  
AL DSGA

Fiumicino, 1 febbraio 2020

Oggetto: Prevenzione contagio da coronavirus in ambito scolastico

Si trasmette in allegato la Circolare del Ministero della Salute riguardante le misure di prevenzione per il nuovo coronavirus in ambito scolastico.

Si raccomanda a tutti i genitori un'attenta lettura del documento al fine di garantire la massima sicurezza dei bambini e dei ragazzi a scuola.

In particolare, si raccomanda a coloro che siano rientrati nelle ultime 2 settimane da un viaggio in Cina o abbiano avuto contatti con persone provenienti dalle zone di massima diffusione del virus di contattare il numero verde del Ministero della Salute 1500, i centri regionali di riferimento o il proprio medico curante prima del rientro a scuola, per avere precise indicazioni sui comportamenti da tenere.

Secondo quanto si apprende dai bollettini ufficiali del Ministero della Salute e dell'Organizzazione Mondiale della Sanità, la probabilità di contagio in Italia è valutata allo stato attuale come molto bassa. Tutti gli operatori scolastici sono stati comunque adeguatamente informati e incaricati di vigilare sull'adozione delle misure preventive suggerite dal Ministero della Salute e dal Ministero dell'Istruzione.

La corretta informazione, le misure preventive e il senso di responsabilità delle famiglie sono quindi al momento in grado di garantire adeguate condizioni di sicurezza a scuola.

Si raccomanda pertanto, come già sottolineato in precedenza, di evitare inutili allarmismi e di non dare credito a notizie allarmanti provenienti da fonti non autorevoli.

Per ogni ulteriore informazione è necessario fare riferimento ai siti ufficiali e ai numeri suggeriti nella circolare allegata.

IL DIRIGENTE SCOLASTICO  
DOTT.SSA LETIZIA FISSI  
*Documento firmato digitalmente  
ai sensi del D.Lgs 82/2005*



# Ministero della Salute

DIREZIONE GENERALE DELLA PREVENZIONE SANITARIA

UFFICIO 5 PREVENZIONE DELLE MALATTIE TRASMISSIBILI E PROFILASSI INTERNAZIONALE

A

MINISTERO DELL'ISTRUZIONE  
ROMA

ROMA

MINISTERO DELL'UNIVERSITA' E DELLA RICERCA  
ROMA

MINISTERO DELLA DIFESA ISPettorato  
GENERALE DELLA SANITÀ MILITARE  
ROMA

ASSOCIAZIONE NAZIONALE COMUNI ITALIANI  
(ANCI)  
ROMA

MINISTERO DELLE INFRASTRUTTURE  
E DEI TRASPORTI  
ROMA

FEDERAZIONE NAZIONALE ORDINI DEI TSRM E  
DELLE PROFESSIONI SANITARIE TECNICHE, DELLA  
RIABILITAZIONE E DELLA PREVENZIONE  
ROMA

AZIENDA OSPEDALIERA - POLO UNIVERSITARIO  
OSPEDALE LUIGI SACCO  
MILANO

ASSESSORATI ALLA SANITA' REGIONI  
STATUTO ORDINARIO E SPECIALE  
LORO SEDI

COMANDO CARABINIERI TUTELA DELLA SALUTE –  
NAS  
SEDE CENTRALE

ASSESSORATI ALLA SANITA' PROVINCE  
AUTONOME TRENTO E BOLZANO  
LORO SEDI

ISTITUTO SUPERIORE DI SANITA'  
ROMA

U.S.M.A.F. – S.A.S.N. UFFICI DI SANITA'  
MARITTIMA, AEREA E DI FRONTIERA  
LORO SEDI

ISTITUTO NAZIONALE PER LE MALATTIE  
INFETTIVE – IRCCS “LAZZARO SPALLANZANI”

FEDERAZIONE NAZIONALE ORDINE DEI MEDICI  
CHIRURGHI E DEGLI ODONTOIATRI

CENTRO INTERNAZIONALE RADIO MEDICO (CIRM)  
ROMA

FNOPI FEDERAZIONE NAZIONALE ORDINI  
PROFESSIONI INFERMIERISTICHE

ISTITUTO NAZIONALE PER LA PROMOZIONE  
DELLA SALUTE DELLE POPOLAZIONI MIGRANTI E  
PER IL CONTRASTO DELLE MALATTIE DELLA  
POVERTA'(INMP)  
ROMA

FNOPO FEDERAZIONE NAZIONALE DEGLI ORDINI  
DELLA PROFESSIONE DI OSTETRICA

REGIONE VENETO – ASSESSORATO ALLA SANITÀ  
DIREZIONE REGIONALE PREVENZIONE  
COORDINAMENTO INTERREGIONALE DELLA  
PREVENZIONE

FOFI FEDERAZIONE ORDINI FARMACISTI ITALIANI  
LORO SEDI

[francesca.russo@regione.veneto.it](mailto:francesca.russo@regione.veneto.it)

MINISTERO DEGLI AFFARI ESTERI E DELLA  
COOPERAZIONE INTERNAZIONALE

[coordinamentointerregionaleprevenzione@regione.ve  
neto.it](mailto:coordinamentointerregionaleprevenzione@regione.veneto.it)

**OGGETTO: Indicazioni per la gestione degli studenti e dei docenti di ritorno o in partenza verso aree affette della Cina.**

Il 31 dicembre 2019 la Cina ha segnalato all'Organizzazione Mondiale della Sanità (OMS) un cluster di casi di polmonite ad eziologia ignota, poi identificata come un nuovo coronavirus, nella città di Wuhan, nella provincia cinese di Hubei. I casi si sono verificati nella larghissima maggioranza nella Repubblica popolare cinese. Pochi casi sono stati segnalati in altri paesi, inclusa l'Italia, in gran parte in soggetti provenienti negli ultimi 14 giorni dalle zone colpite.

La via di trasmissione più frequentemente riportata è quella a seguito di contatti stretti e prolungati da persona a persona. Ulteriori studi sono in corso.

I sintomi più comuni sono febbre, tosse secca, mal di gola, difficoltà respiratorie. Le informazioni attualmente disponibili suggeriscono che il virus possa causare sia una forma lieve, simil-influenzale, che una forma più grave di malattia.

Come riportato dal Centro Europeo per il Controllo delle Malattie, la probabilità di osservare casi a seguito di trasmissione interumana all'interno dell'Unione Europea è stimata da molto bassa a bassa, se i casi vengono identificati tempestivamente e gestiti in maniera appropriata.

La probabilità di osservare casi in soggetti di qualsiasi nazionalità provenienti dalla Provincia Cinese di Hubei è stimata alta, mentre è moderata per le altre province cinesi.

In Italia, il Ministero della Salute, in accordo con le Regioni, ha in atto tutte le procedure per l'identificazione tempestiva e la gestione appropriata, con procedure omogenee su tutto il territorio nazionale.

Ulteriori informazioni operative possono essere ottenute attraverso le autorità Sanitarie Regionali o il numero verde del Ministero della salute, 1500.

Si raccomanda di utilizzare solo informazioni disponibili presso i siti WHO ([www.who.int](http://www.who.int)), ECDC ([www.ecdc.eu](http://www.ecdc.eu)), Ministero Salute ([www.salute.gov.it](http://www.salute.gov.it)), ISS ([www.iss.it](http://www.iss.it)).

Presso il Ministero della salute è attivo un tavolo permanente con le Regioni per il monitoraggio continuo della situazione.

Al fine di uniformare la gestione nell'ambito degli istituti di istruzione di ogni ordine e grado, vengono di seguito riportate indicazioni di comportamenti caratteristici nelle diverse fasce di età.

### **Studenti universitari o di corsi equivalenti**

- A. Per studenti che non rientrino nelle condizioni di cui ai successivi punti B e C, non sono previste misure specifiche se non quelle mirate a prevenire le comuni infezioni delle vie respiratorie:
- i. Lavarsi le mani;
  - ii. Coprire le vie aeree quando si tossisce e starnutisce;
  - iii. In caso di utilizzo di fazzolettini di carta, una volta utilizzati, vanno gettati;
  - iv. Porre particolare attenzione all'igiene delle superfici;
  - v. Evitare contatti stretti con persone con sintomi simil influenzali.
- B. Studenti che sono rientrati dalla Cina nelle ultime 2 settimane:
- Oltre alle misure precedenti;
- a. Monitorare la eventuale insorgenza di sintomi come tosse, febbre, difficoltà respiratorie;
  - b. In caso di insorgenza di sintomi:
    - i. Chiamare il 1500 o i centri regionali di riferimento;
    - ii. Proteggere le vie aeree con mascherina;
    - iii. Evitare contatti stretti fino alla definizione della situazione sanitaria da parte del personale sanitario.

- B. Studenti ai quali è stato comunicato dall'autorità sanitaria, o che sono venuti in altro modo a conoscenza, di aver effettuato un viaggio insieme ad un paziente nCoV - con qualsiasi tipo di trasporto - e/o di aver coabitato con un paziente nCoV, entro un periodo di 14 giorni:
- a. telefonare tempestivamente al 1500 o ai centri di riferimento delle regioni, per le misure di sorveglianza, ove non siano state già adottate dall'autorità sanitaria;

### **Studenti e bambini che frequentano i servizi educativi per l'infanzia, le scuole primarie e secondarie**

Oltre a confermare le indicazioni sopra fornite per studenti universitari o di corsi equivalenti, per questa fascia d'età si suggerisce che gli adulti facenti parte del personale scolastico (docente e non) prestino particolare attenzione a favorire l'adozione di comportamenti atti a ridurre la possibilità di contaminazione con secrezioni delle vie aeree, anche attraverso oggetti (giocattoli, matite, etc.).

### **Viaggi di studenti verso le aree colpite**

Per ridurre il rischio generale di infezioni respiratorie acute, gli studenti delle scuole secondarie e gli universitari che abbiano intenzione di viaggiare verso le aree colpite, alla luce della situazione epidemiologica globale relativa all'infezione da 2019-nCoV, si ribadisce che tali viaggi sono sconsigliati. Nel caso in cui i viaggi nelle aree colpite siano già iniziati, gli interessati devono attenersi alle seguenti indicazioni:

- i. evitare di visitare i mercati di prodotti alimentari freschi di origine animale e di animali vivi;
- ii. evitare il contatto con persone che hanno sintomi respiratori;
- iii. lavare frequentemente le mani;
- iv. per qualsiasi necessità contattare l'Ambasciata o il Consolato;
- v. qualora una persona sviluppi sintomi respiratori (tosse, mal di gola, difficoltà respiratorie) mentre si trova nelle aree a rischio, dovrebbe rivolgersi immediatamente a un medico.

Tali indicazioni sono da ritenersi valide anche per docenti, ricercatori e personale universitario. Le presenti indicazioni potranno essere modificate al variare della situazione epidemiologica.

**IL DIRETTORE GENERALE**

**\*f.to Dott. Claudio D'Amario**

Il Direttore dell'Ufficio 05  
Dott. Francesco Maraglino

Referenti/Responsabili del procedimento:  
Patrizia Parodi – 06.59943144  
email: [p.parodi@sanita.it](mailto:p.parodi@sanita.it)

DGPRES-Ufficio 1: Anna Caraglia  
06.59943925 – [a.caraglia@sanita.it](mailto:a.caraglia@sanita.it)

*\*“firma autografa sostituita a mezzo stampa, ai sensi dell'art. 3, comma 2, del d. Lgs. N. 39/1993”*

# Coronavirus

Noi ci LAVIAMO LE MANI

Ma...non come Ponzio Pilato!



Durata dell'intera procedura: **40-60 secondi**



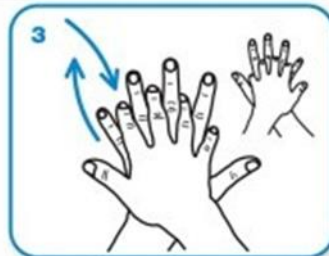
Bagna le mani con l'acqua



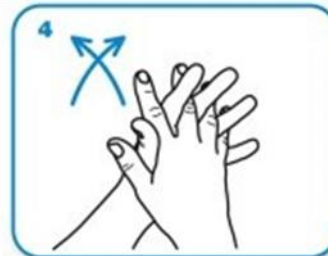
applica una quantità di sapone sufficiente per coprire tutta la superficie delle mani



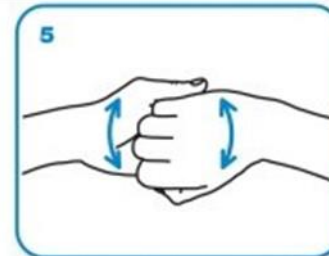
friziona le mani palmo contro palmo



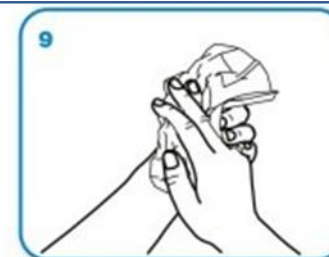
il palmo destro sopra il dorso sinistro intrecciando le dita tra loro e viceversa



palmo contro palmo intrecciando le dita tra loro



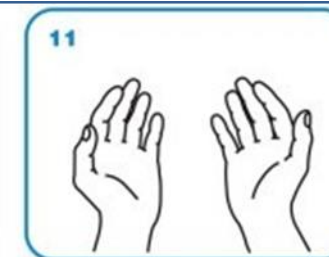
dorso delle dita contro il palmo opposto tenendo le dita strette tra loro



asciuga accuratamente con una salvietta monouso



usa la salvietta per chiudere il rubinetto



...una volta asciutte, le tue mani sono sicure.